



Programa para el sostenimiento económico de la Iglesia



Más de trescientas personas se benefician y más de sesenta voluntarios están detrás de esta labor: son muchas las personas de la tercera edad que han encontrado en sus

parroquias un lugar para combatir la soledad, gracias a una iniciativa de los Padres Capuchinos de Gijón y a la entrega desinteresada de más de sesenta voluntarios.

Punto de apoyo: contra la soledad de los mayores

LA INICIATIVA NACIÓ EN EL AÑO 2009, EN LA PARROQUIA DE SAN ANTONIO DE PADUA DE GIJÓN, A CARGO DE LOS HERMANOS MENORES CAPUCHINOS, PARA CONTRARRESTAR EL FENÓMENO DE LA SOLEDAD DE LOS MAYORES.

Lejos de quedarse aislada entre las cuatro paredes de la parroquia, esta iniciativa de Punto de Apoyo se abrió y ofreció solidariamente a todas aquellas

parroquias que estuvieran interesadas en contar con ella. Ahora, diez años más tarde, Punto de Apoyo se encuentra operativa en trece parroquias de Gijón,

y recientemente acaba de implantarse en Ciaño, una localidad de la zona central de Asturias, en la cuenca minera, y también en Turón.

Pág. 8

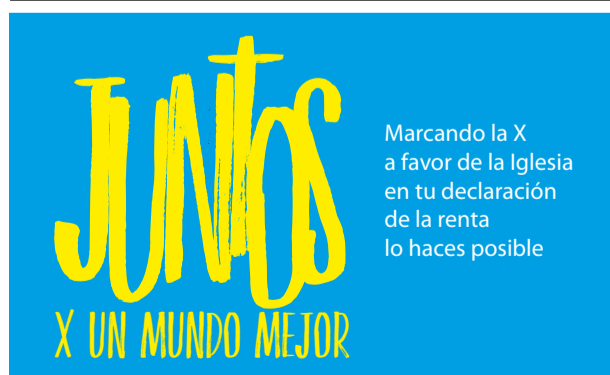
El origen de todo ello no deja de ser «el que nos mueve a todos los que creemos en Jesús»

A pesar de las apariencias más apoyo para la Iglesia

Primero: gracias. 51.658 gracias por cada uno de los que han marcado la casilla de la Iglesia en su declaración. En realidad,

año a año, con libertad, desde el marco democrático en el que vivimos, se demuestra el apoyo a la Iglesia.

Pág. 10



La labor de la Iglesia en la infancia, la adolescencia y sus familias



● La estrategia de dar respuesta a la pobreza y exclusión que viven y padecen millones de niños en este país es una prioridad urgente. Y es que la infancia sí importa, y mucho. Su valor social es innegable: no solo es una responsabilidad de sus familias (que lo es), sino de toda la sociedad. Pág. 3

PATRIMONIO CULTURAL

● El Patrimonio Cultural de la Iglesia, tanto documental y bibliográfico, como el artístico, fueron creados con una finalidad concreta: la transmisión de la fe a través de las enseñanzas catequéticas y de las celebraciones culturales. Pág. 6



Vidas que ayudan a los demás

● Desarrollan labores educativas, sanitarias y de ayuda social para las comunidades que atienden, casi siempre las más pobres y desfavorecidas del planeta. Pág. 7



Staff

Coordinación

Miguel Ángel Jiménez

María Pellicer

Diseño y maquetación

The Corporate Agency

Fotografía

Archivos propios

Shutterstock

Edición

Secretariado para el
Sostenimiento de la Iglesia

Conferencia Episcopal Española

Añastro, 1

28033 Madrid.

Tlf.: 91 343 96 23

Depósito legal

M-16005-2008

Colaboran en este número

Carmen García

Chema Martínez-Priego

Archisevilla

Jose Felipe Fernández

Pablo Delclaux

Victor Manuel Murias

Anabel Llamas

Jesús Barro

Josetxo Vera

Editorial

La Iglesia es experta en humanidad

Hay cosas que no se pueden medir, ni valorar. Nuestros cortos esquemas, a veces, nos impiden ver más allá de lo que es útil para tener un valor que va más allá de las puras sumas de números y de personas. Es el factor humano el que nos ayuda a descubrir los tesoros con los que habitualmente nos encontramos. En estas páginas encontrarás datos, algunos incuestionables. Si quieres ir más allá, podrás descubrir tanto como la Iglesia hace y que se muestra anualmente en la *Memoria de Actividades*. Son datos y números, así es. Además, con un informe de aseguramiento razonable que firma cada año PriceWaterhouseCoopers. Son números y cantidades bien comprobados, asegurados por esta auditora internacional en su sistema. Detrás de todo ello hay personas, historias, situaciones personales que reclaman de la sociedad más justicia, más humanidad. Casi suplicantes te pedimos que mires la *Memoria de Actividades* en toda su extensión; que, descubras la cantidad de personas que tienen alma en sus páginas frías de datos y números.

Pero queremos ir mucho más allá. La presencia de la Iglesia en nuestra sociedad no se puede cuantificar solo por el impacto económico que supone, por ejemplo, con el patrimonio, con el cuidado que ha hecho de él a lo largo de los siglos y de cómo, día a día, mes a mes, año a año, supone un aumento del Producto Interior Bruto

de nuestro país. Tampoco por los miles de personas que son atendidas día a día, en un ámbito u otro, por las instituciones de la Iglesia: drogodependientes, enfermos, mayores, niños, millones de personas que encuentran respuesta real a su situación. Todo eso tiene un gran valor. No hay ninguna institución ni en nuestras ciudades ni en nuestro país ni en el mundo que ayude tanto como la Iglesia.

Con todo, y con lo importante que es, la Iglesia y su presencia tiene un valor que va más allá de eso. Ofrece no solo ayuda material; también acompaña en la soledad, ofrece consejo y esperanza. Está en los momentos en los que se la necesita con personas concretas, entregadas en una tarea, sencillamente, de humanidad. Por eso, con san Pablo VI, podemos decir que «la Iglesia es experta en humanidad». Su sola presencia ya es un bien social que hay que valorar independientemente de creencias y de beneficios dinerarios.

Tú, si no eres creyentes, podrás valorar todo el bien que se hace. Y tú, si Dios es el centro de tu vida e intentas que el Evangelio sea la guía de tu vida, encuentras en la Iglesia el ámbito natural de desarrollo de tu fe. A todos os pedimos que más allá de cualquier cosa podamos descubrir juntos el rostro humano de la Iglesia y su construcción de un mundo un poco mejor. Así, juntos, cada uno podemos hacer algo nuevo, un mundo mejor. ✕

PROTAGONISTAS

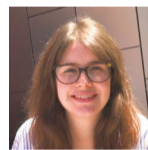


Antonio César
Misionero
Pozoblanco

El 15 de febrero murió asesinado el Padre Antonio César Fernández Fernández. misionero salesiano, por asesinos yihadistas.

César regresaba a su comunidad en Uagadugú junto a otros dos religiosos que pudieron sobrevivir al asalto, tras celebrar en Lomé (Togo) la primera sesión del Capítulo Inspectorial de aquella Inspectoría.

Nacido en Pozoblanco el 7 de julio de 1946, César dedicó su vida a los demás, fue misionero en diversos países de África desde 1982. Su primer destino fue Lomé, y en la actualidad ejercía su ministerio en Burkina Faso. Tenía 72 años de edad y había cumplido los 55 de salesiano y los 46 de sacerdote.



Clara Prado
Farmacéutica
Ciudad Real

Hace dos meses volví de Perú tras hacer un voluntariado misionero en Chachapoyas. He trabajado en un puesto médico como farmacéutica, en un asentamiento humano a las afueras de la ciudad. He podido compartir con niños el rato de su almuerzo en un comedor parroquial. He pasado un mes en un hogar para niños con discapacidad llevado por religiosas de manera excepcional y digna de admiración, aun cuando las dificultades son muchas.

Mi motivación es Dios, mi fe, mis ganas de darle sentido a la vida a través del amor, quiero ser puente y abrazo, y en tiempos en los que la imagen de la Iglesia se encuentra tan manchada, decirme a mí misma que la Iglesia es mucho más, que yo también soy Iglesia.



Damián Montes
Sacerdote
Granada

Este granadino de 32 años es reconocido por su participación en la tercera edición de "La Voz" y por su trabajo en "33 el Musical". A los 18 años quiso responder a la llamada de Dios como misionero, y entró en la comunidad de Granada de los Misioneros Redentoristas. Sin embargo, sus dotes como artista hicieron que no dejara de formarse como tal. Su experiencia incluye la dirección de escena para grupos amateur juveniles e infantiles, y conciertos como solista. Damián se formó en piano y cursó el grado profesional de canto lírico. También ha estudiado teatro musical y técnica vocal contemporánea. Fue reconocido con el premio ¡Bravo! de Música 2015 de la mano de la Conferencia Episcopal.

La labor de la Iglesia en la infancia, la adolescencia y sus familias

El acompañamiento de la Iglesia a la infancia más vulnerable o en situación de exclusión social incluye también a los jóvenes y adolescentes, así como a sus familias. De esta manera, hemos comprobado de primera mano cómo existe una sociedad cada vez más desigual en esos ámbitos.

efectivamente se hagan visibles ante la sociedad y ejerzan sus derechos.

Así, desde la Iglesia abordamos tanto la pobreza infantil como la pobreza de las familias con hijos, afrontando directamente las causas que generan la transmisión intergeneracional de la pobreza. Todo ello desde una perspectiva multidimen-

lo es), sino de toda la sociedad. El coste de desatenderlos es enorme y la apuesta política y social por ellos no solo es posible y necesaria, sino que es transformadora de la realidad en su conjunto.

El presente de muchas personas, y especialmente el futuro de nuestra sociedad, depende de cómo protejamos la infancia y la familia. Nuestra sociedad no puede permitirse embarcar el bienestar futuro por no querer afrontar el presente de los niños.

Y, en este contexto, es importante recordarnos la gran responsabilidad que ejercemos como Iglesia. Somos un lugar de referencia, donde los niños y jóvenes que acuden a nosotros tienen confianza en nuestra persona, en lo que hacemos y en cómo nos comportamos con ellos. Por eso no debemos ni podemos defraudar esa confianza, sino que hemos de responder ante ella.

El compromiso personal de todos es fundamental para lograr transformar y superar las desigualdades sociales que nos rodean. Hemos de visualizar la igualdad de oportunidades como una realidad al alcance de todos. Proporcionarles alternativas para poder alcanzar sus sueños es, o debería ser, el verdadero cambio de mentalidades, la verdadera revolución desde el compartir fraterno y universalidad de los bienes. ✕



El compromiso personal de todos es fundamental para lograr transformar y superar las desigualdades sociales que nos rodean.

Para ello, la Iglesia incorpora en todos los ámbitos de su intervención un acompañamiento que parte del compromiso con la persona, desde el cual se establece un vínculo sincero que comprende el respeto a su dignidad humana y a su plena autonomía. La dignidad es el principio esencial de la Doctrina Social de la Iglesia, y lo recoge también como fundamento esencial la Declaración Universal de los Derechos Humanos. En este sentido, nuestra misión como Iglesia es hacer que las personas a las que acompañamos se sientan seguras, con alternativas y esperanza, para que

sional y trabajo integral, porque acompañar a niños y jóvenes es también acompañar a sus familias; es tener una mirada global e impactante en la comunidad y en los barrios en los que nos encontramos. Solo de esta manera seremos capaces de convertir la desesperanza en esperanza, los miedos en seguridades.

La estrategia de dar respuesta a la pobreza y exclusión que viven y padecen millones de niños en este país es una prioridad urgente. Y es que la infancia sí importa, y mucho. Su valor social es innegable: no solo es una responsabilidad de sus familias (que



CARMEN GARCÍA

Persona de referencia en Cáritas Española del Programa de Infancia, Adolescencia y Familia



316 centros para la tutela de la infancia que atienden a **45.367** menores

Defendiendo derechos y libertades desde nuestra posición

Impedir que la asistencia espiritual de los enfermos terminales sea un derecho efectivo se ha convertido en algo “debatible” en la controversia política de estos últimos meses. No es un caso aislado.

Un informe del Observatorio sobre Intolerancia y Discriminación a los cristianos en Europa ha documentado más de 500 casos de acciones contra cristianos en su vida ordinaria entre 2016 y 2017. Este mismo Observatorio presentó en 2013 una ponencia para la Organización para la Seguridad y la Cooperación en Europa que corroboraba cómo más de 40 leyes eran directamente lesivas para los cristianos.

Apenas se escuchan ya los ecos de los artículos 14 y 16 de la Constitución, en los que se garantizan la igualdad y la libertad religiosa. Tampoco la adhesión a la Declaración Universal de los Derechos Humanos, a la que la Constitución se adhiere en el artículo décimo. Esta Declaración garantiza “la libertad de manifestar su religión o su creencia, individual y colectivamente, tanto en público como en privado, por la enseñanza, la práctica, el culto y la observancia”.

¿Qué papel le queda entonces al cristiano en la sociedad actual?



Defender, promover, vivir, cada uno desde la posición que ocupa en el mundo, los principios y libertades, los derechos que entre todos nos hemos dado y reconocido democráticamente. Porque es tarea de todos que esos derechos sean plenamente efectivos y no queden en el olvido.

Debemos defender la libertad de conciencia, que garantiza la objeción

de conciencia entre otras. Por supuesto, que nadie lesione nuestra libertad de expresión, que tiene su límite en el respeto a la dignidad de los demás. Defendamos la libertad de reunión y asociación, que garantizan tolerancia a todo tipo de manifestaciones públicas (por supuesto, también la calle puede acoger actos y acciones de índole religiosa). Hay que promover políticas de

igualdad, que respetan la identidad de cada institución. Defendamos, asimismo, el derecho de los padres respecto a la educación de sus hijos, que tan explícitamente recoge el artículo 27.3 de la Constitución, y que, con determinados planteamientos institucionales parece quedar en el olvido. Y, finalmente, promovamos el derecho a una muerte digna, pero bien entendida y no politizada: que permita morir de forma natural, con el cuidado necesario, sin dolor en el cuerpo y con paz en el alma, con asistencia religiosa si así lo solicita el paciente o su familia. Son principios y libertades básicos y fundamentales, pero que, en no pocas ocasiones, quedan en un segundo plano.

Los cristianos tenemos nuestro espacio en la sociedad, y, como ciudadanos, debemos hacer valer nuestros derechos como tales. Está en nuestra mano. ✕

CHEMA MARTÍNEZ-PRIEGO
CEO de Rommel & Montgomery

TESTIMONIOS



Isabel

“Cómo ansío este momento, corto pero a la vez intenso. Y vosotros diréis, ¿de qué habla? Esto mismo que os estoy contando me pasa los sábados en la misa, allí y solo allí salgo renovada, nueva, pletórica. Entre cantos y la palabra del padre que celebra me transformo. Es un momento de reflexión, y pienso que dentro de lo malo que supone estar en la cárcel hay que mirar su parte positiva, y esto es un regalo que Dios nos da sin nada a cambio. Y la cárcel ya no es tan cárcel, por lo menos para mí”.



Juan y Raquel

“Somos Juan y Raquel, y tenemos cuatro hijos en edad escolar. Hace 10 años nos embarcamos en este mundo de la educación, de los colegios... Teníamos claro que la educación que queríamos para nuestros hijos se tenía que ver reforzada y acompañada por el colegio. Veíamos que el centro educativo tenía que ser complementario a la familia. Y el centro que cumplía nuestras expectativas era un colegio diocesano concertado. Creemos en la importancia de la libertad de elegir el modelo educativo que deseamos para nuestros hijos conforme a nuestras convicciones morales y religiosas, abarcando todas las dimensiones del ser humano”.



Carmelo

“Llevo 7 operaciones en 4 años. Siempre, al llegar al hospital, pido que venga a verme el sacerdote, busco reconfortar mi espíritu y también continuidad para no sentirme alejado de mis cosas: ya que el domingo no puedo ir a la eucaristía, el sacerdote me la trae. Es importante que en los hospitales haya capellanes. A veces, cuando te visitan, hasta el vecino de habitación te mira raro. Aunque todos te respetan, si no fuera por el capellán se haría muy difícil compartir la fe y comunicar la Palabra. Además, recibir la comunión en el hospital te marca: te señala como cristiano y te pone en relación con Jesús. También me he convertido en visitador de enfermos en el hospital cuando me dejan salir”.

La Iglesia, frente al drama de la trata: el proyecto ONNA



El Ministerio del Interior publica cada año los datos relativos a la trata de seres humanos en España. Y su último informe no ha podido ser más demoledor: existen en nuestro país 10.111 personas

más de 12 mil forzadas laboralmente. La mayoría de ellas son mujeres, y llegaron a España escapando de situaciones límite o engañadas por las mafias. Acciones que reeditan en nuestros días prácticas esclavistas que creíamos ya superadas.

Son miles de historias con un final más que incierto, testimonios del lado más degradante de la condición humana. Relatos casi anónimos abocados al drama, si no fuera por el ejemplo y la dedicación de instituciones y personas que hacen suyo el sufrimiento de estas mujeres. Ahí también está la Iglesia. El Centro Al Alba de las religiosas Oblatas, el hogar Villa Teresita o el proyecto ONNA Adoratrices son algunas de las iniciativas surgidas los últimos años en el seno de la Iglesia en Sevilla para salir al paso de unas vidas marcadas por el maltrato.

La casa de acogida de ONNA cuenta con doce plazas en las que se atiende a mujeres procedentes en su mayoría del continente africano (Nigeria o Costa de Marfil), así como de América (Venezuela y Paraguay). La permanencia en este hogar no tiene límite temporal; en la actualidad oscila entre uno y dos años, y depende del grado de formación de la mujer y de sus posibilidades de inserción laboral. Algo que se consigue con la

participación en foros de sensibilización social, la recuperación de la autoestima y la confianza de la persona atendida, así como su preparación de cara a la búsqueda de un empleo digno. Unas tareas que ocupan buena parte del tiempo de las ocho personas -tres de ellas miembros de la congregación de las Religiosas Adoratrices- que hacen posible esta respuesta eclesial al drama de la trata de mujeres.

“Es posible salir del túnel. Realmente hay salida”. Es el mensaje que las Adoratrices han grabado en el frontispicio de un proyecto implicado de lleno en las problemáticas de unas mujeres, “supervivientes natas”, que gracias a la Iglesia consiguen mirar al futuro con esperanza. ✕

ARCHISEVILLA

Programa ONNA Adoratrices
info@onnadoratrices.org
www.onnadoratrices.org



20.515 mujeres atendidas en 2017



La fuerza de la JMJ de Panamá

"He aquí la sierva del Señor, hágase en mí según tu palabra"

Bajo este lema nos reuníamos a finales de enero en Panamá para celebrar la Jornada Mundial de la Juventud.

La verdad es que este encuentro, para los que ya llevamos unos cuantos, nunca deja de sorprendernos. Es verdad que uno va con unas expectativas, ya sabe el ritmo, sabe lo que tiene que hacer, pero Dios siempre da más. Siempre.

Lo primero que te impacta es la acogida. Poder celebrar los días previos en las diócesis de Panamá es un regalo que desborda cualquier juicio

preconcebido. Es un regalo el compartir con las parroquias sus celebraciones, empaparse de su cultura y vivir la fraternidad de manera sencilla y jovial. Imposible explicar en palabras el cariño de la acogida y el sentimiento de comunidad que pudimos saborear.

Después, te asalta un sentimiento que puede parecer contradictorio: junto a la idea de pequeña comuni-

dad, compruebas al mismo tiempo la fuerza de la idea contraria, pero, a la vez, complementaria de Iglesia universal. Sentirte parte de una realidad mucho mayor, al mismo tiempo que te sientes como alguien que puede aportar mucho en la Iglesia.

Las grandes celebraciones, el cariño de los peregrinos en las calles de Panamá... Todos, pequeños y grandes detalles, hacen que vivas con intensidad cada momento.

Y, por supuesto, cómo no resaltar los mensajes del papa Francisco. No es cuestión de escucharle más cerca o más lejos, sino de acoger sus palabras, que parecen destinadas a cada uno

de nosotros. Cómo interpelaba a los jóvenes, pidiéndoles el compromiso de entregar la vida al anuncio del Evangelio. Cómo pedía al mismo tiempo a los adultos acoger el compromiso de los jóvenes, acogiendo el rostro joven de Cristo. Aún resuena en mí esa interpelación a los jóvenes: “sois el ahora de Dios”.

Y la verdad es que ahora, pasado un tiempo de esta celebración, hay que ponerlo en práctica en nuestra rutina diaria. Nos toca seguir haciendo vida y misión, siguiendo la estela de la entrega de María, como modelo de nuestra propia entrega. ✕

JOSÉ FELIPE FERNÁNDEZ

Delegado Diocesano de Juventud

Ciudad Real





Procesión del Dulce Nombre, Málaga



Romería de El Rocío, Huelva



Catedral de Burgos



Procesión de Semana Santa



Catedral de Toledo

El verdadero impacto del patrimonio eclesiástico

El patrimonio cultural de la Iglesia es, indudablemente, un tema de actualidad, por diversos motivos: su conservación, las exposiciones culturales, la propiedad, el uso común, el turismo cultural... Prácticamente todo el mundo coincide en la importancia y en la repercusión que este patrimonio tiene en la sociedad, tanto en el pasado como en el presente. Sin embargo, no todos entienden de la misma manera en qué consiste su impronta, esa huella indeleble que deja entre nosotros. Para comprenderlo creo que es necesario entender el origen de estas expresiones artísticas.

El cristianismo nace en el territorio de la actual Palestina, dentro del ambiente cultural judío que prohibía las representaciones de lo divino. En este contexto, se desarrolló dentro de la cultura grecorromana, plagada de imágenes. La misma presencia de Cristo, el hecho de que Dios se hiciera visible, permitió, dentro del ambiente de la cultura clásica, la representación del que hasta entonces era invisible e infinito. Poco a poco la sociedad de aquel momento se dio cuenta de que las imágenes eran expresión viva de la fe, creada por el pueblo

para transmitirla y celebrarla; de modo que san Gregorio Magno, en el siglo V, las llamó "la Biblia de los pobres"; y san Juan Damasceno, en el siglo VIII, justificó su uso, porque al rezar ante un icono su alma se elevaba hasta la realidad superior que representaba.

Por tanto, el patrimonio cultural de la Iglesia (documental, bibliográfico y artístico) fue creado con una finalidad concreta: la transmisión de la fe a través de las enseñanzas catequéticas y de las celebraciones culturales. Esta es la razón de ser de este patrimonio, y el motivo último por el que hay que conservarlo. Conservarlo, sí, pero también ampliarlo con nuevas formas de expresión, adaptadas al mundo actual.

Hoy en día se habla mucho del impacto económico de este patrimonio, tanto material como inmaterial: celebraciones como Navidad, Semana Santa, las fiestas populares, las peregrinaciones, etc. No le falta razón a quien argumenta su importancia dentro de la economía de nuestro país. No obstante, hay impactos mayores que el puramente material. En primer lugar, la riqueza cultural de la Iglesia ayuda al pueblo a vincularse con su pasado, a no perder

las raíces que le ayudarán a enfocar debidamente su futuro.

Por otro lado, la función educativa y celebrativa de la que hablaba anteriormente sigue vigente. El patrimonio de la Iglesia tiene que seguir anunciando y celebrando el Misterio de Cristo, porque para eso fue creado. *Musealizar* un bien cultural de la Iglesia, como si de un objeto arqueológico se tratara, limitándose a estudiar la autoría, estilo y valor en el mercado, vaciándolo de contenido religioso, debería ser tan escandaloso como los conocidos casos en que encontramos una obra repintada, anulando así su valor estético.

El valor del patrimonio de la Iglesia es inmenso, e indudablemente cuesta mucho esfuerzo mantenerlo. Pero renta mucho para nuestra economía (por lo menos eso dicen los expertos). Aunque lo más importante es que, siglos después, sigue ayudando al hombre a encontrarse consigo mismo, con sus hermanos y con Dios, debiendo ser este su principal impacto en la sociedad. ✕

PABLO DELCLAUX
Director del Secretariado de la Comisión
Episcopal de Patrimonio Cultural
de la Conferencia Episcopal Española

EL PALACIO DE GAUDÍ EN ASTORGA

El Palacio Episcopal de Astorga, también conocido como Palacio de Gaudí, es el monumento más diferenciador y distintivo de la ciudad de Astorga, el que más visitantes atrae y el que mayor proyección ofrece. En él confluyen dos de las marcas internacionales más reconocidas: la figura del gran arquitecto Antonio Gaudí y el Camino de Santiago, ya que alberga en su interior el Museo de los Caminos. Su construcción, en el año 1889, encargada por el obispo Juan Bautista Grau a su amigo y paisano Gaudí, y rematada en el año 1913 bajo la dirección de Ricardo García Gueta, en el episcopado de Diego y Alcolea, ha marcado un antes y un después. El impacto de tener en una población de poco más de 11.000 habitantes una de las tres obras fuera de Cataluña del genial arquitecto confiere a la ciudad un estatus propio a nivel turístico. Al mismo tiempo, la acertada decisión del entonces obispo D. Marcelo González, en el año 1964, de abrirlo al público como Museo de los Caminos lo convirtió en una parada obligada no solo para los peregrinos del Camino de Santiago, sino para todo aquel apasionado de la arquitectura, el arte y el turismo. Se podría decir que la Asturica Augusta no sería la misma sin su edificio más emblemático, que atrae anualmente a una media de 100.000 visitantes a la ciudad, 10 veces su población.

VÍCTOR MANUEL MURIAS
Director del Palacio de Gaudí



Vidas que ayudan a los demás



Gema García
Misionera en Togo

Nací en Lepe (Huelva) y soy misionera desde hace 22 años. Pertenecesco a la comunidad Servidores del Evangelio de la Misericordia de Dios, y he tenido la suerte de vivir en Argentina, Francia y ahora en Togo. Desde pequeña soñé con ayudar a los niños africanos gracias al testimonio de un misionero que pasó por mi escuela.

Ahora estoy en Lomé intentando dar a conocer a Jesús y formar a los jóvenes con quienes me encuentro a tomar responsabilidades para construir un Togo mejor. Trabajo con estudiantes de medicina, derecho, economía... Y veo con mis propios ojos la fuerza que tiene el "encuentro con Cristo" en sus vidas: toman opciones evangélicas que cambian las situaciones de miseria de sus barrios y, sobre todo, descubren a un Dios necesitado de ellos para construir un mundo de hermanos. Disfrutamos anunciando el Evangelio y transmitiendo el amor de Dios a todos.

www.servidoresdelevangelio.com
Twitter: @gemasemd
www.instagram.com/gema.garcia/



Gregorio Pérez Santana
Misionero en Kazajistán

Soy sacerdote diocesano de Madrid, y desde hace casi dos años y medio estoy en la diócesis de Almaty, en Kazajistán.

Los católicos son minoría en este país, aproximadamente un 2% de la población, donde hay un 65% de musulmanes y un 35% de ortodoxos rusos.

Como Kazajistán fue una república soviética solamente hay libertad religiosa desde su independencia de Rusia en 1991, y esto ha influido mucho en la religiosidad y en la dispersión de la población.

El trabajo principal de la Iglesia es atender a los católicos y buscar y reunir a los que están alejados, después de tantos años de ausencia de culto.

Vivo en una ciudad pequeña, Kapchigay, cerca de Almaty, en una parroquia que tiene asociada una casa de acogida para niños con dificultades familiares. Pero mi labor se centra en sacar adelante una pequeña parroquia de un pueblo cercano. Poco a poco voy aprendiendo ruso, y van aumentando las actividades parroquiales. También hacen falta mejoras externas en la parroquia.



Rafael Cobo
Misionero en Ecuador

Trabajo en medio de la selva amazónica, con gran ilusión y pasión por extender el reino de Dios, en un pequeño país donde está la mitad del mundo, Ecuador. Aquí se le ocurrió a Dios escoger a este sacerdote diocesano misionero español *ad gentes* para, después de 9 años por aquí, consagrarle obispo de esta tierra alejada y olvidada o desconocida para la mayoría: el Vicariato Apostólico de Puyo.

Si uno sabe leer los signos de los tiempos y cómo Dios escribe su historia la verá llena de sorpresas, de hechos y fechas que te sorprenden. Como decía el papa Francisco, para Él todo tiene sentido, todo está conectado. Aunque a uno le cueste entenderlo.

Era un 6 de enero de 1999. El papa san Juan Pablo II presidía la solemne ceremonia de nuestra consagración episcopal, enviados para ser esperanza de un pueblo y alegría para una Iglesia misionera. Dos décadas han pasado; vuelvo la mirada atrás y digo que el tiempo ha pasado muy deprisa. Pero sé que Dios tiene su tiempo, y en el tiempo sus días de sorpresa; aquel fue uno de ellos.



Virginia Alfaro
Misionera en Angola

Pertenezco a MISEVI (Misioneros Seglares Vicencianos), y soy parte de la Comunidad Misionera en Angola. Estamos en Lobito, una ciudad al sur del país, donde es mayoritaria la cultura umbundu.

La realidad social, cultural, política, religiosa y económica de la zona nos invita a, potenciando los recursos del propio contexto, desarrollar diferentes iniciativas que permitan la mejora de la calidad de vida de las personas y comunidades locales implicadas.

Nuestras acciones están vinculadas principalmente a mujeres, primera infancia y salud mental. Dos ejes fundamentales de nuestra acción son la intervención comunitaria en contextos de sufrimiento social y la formación de agentes sociales. Un gran desafío de nuestra realidad son los jóvenes, el futuro inmediato de este acogedor y alegre pueblo angolano.

Twapandula! Que en umbundu significa "gracias".

Si quieres conocer más y ser parte de esta maravillosa aventura misionera visita nuestra página web: www.misevi.es.



11.018 misioneros españoles en el mundo



Punto de apoyo: contra la soledad de los mayores



Más de trescientas personas de la tercera edad han encontrado en sus parroquias un lugar para combatir la soledad, gracias a una iniciativa de los Padres Capuchinos de Gijón y a la entrega desinteresada de más de sesenta voluntarios.

La iniciativa nació en el año 2009, en la parroquia de San Antonio de Padua de Gijón, a cargo de los Hermanos Menores Capuchinos. En aquella época, el entonces vicario parroquial, el hermano Jesús Rodríguez Chillán, quiso poner en marcha una iniciativa que contrarrestara un fenómeno visible a todas luces: la soledad de los mayores. En una Asturias envejecida, con el índice de natalidad más bajo de toda España, son muchos los ancianos que viven solos, o que pasan la mayor parte del día en soledad. Así nació Punto de Apoyo. “Los mayores son la memoria de los pueblos, transmiten la fe, la cultura, son un núcleo alrededor del cual la familia se reagrupa, pero en esta sociedad

postmoderna la vejez está mal vista, parece algo que se quiere evitar a toda costa, y las personas mayores, al final, van quedando marginadas”, afirma Aldara Bosch, gerontóloga y responsable de Punto de Apoyo desde sus comienzos.

Unos comienzos que se plantearon siempre desde un punto de vista profesional y de las necesidades de los mayores. Por eso, esta actividad, totalmente gratuita, suele ofrecerse uno o varios días de la semana –en función de las posibilidades de los voluntarios–, y los asistentes realizan en el transcurso de la misma tablas de gerontogimnasia, fichas para estimular la mente, partidas de lotería sin dinero, además de asistir a ciclos de charlas donde se tocan temas de interés, a cargo de profesionales colaboradores como farmacéuticos, médicos geriatras, oftalmólogos, psicólogos, nutricionistas, abogados o trabajadores sociales. “También tenemos charlas a cargo de bomberos y policías sobre la prevención de incendios, medidas de protección y

todo tipo de talleres de salud con temas que van desde la prevención ante las caídas, los cuidados frente a la depresión, o, por ejemplo, cómo dormir mejor, que son muy bien acogidas por los asistentes, que participan activamente”, explica Aldara Bosch.

Lejos de quedarse aislada entre las cuatro paredes de la parroquia, esta iniciativa de Punto de Apoyo se abrió y ofreció solidariamente a todas aquellas parroquias que estuvieran interesadas en contar con ella. Ahora, diez años más tarde, Punto de Apoyo se encuentra operativa en trece parroquias de Gijón, y recientemente acaba de implantarse en Ciaño, una localidad de la zona central de Asturias, en la cuenca minera, y también en Turón.

En total, son más de trescientas personas las que se benefician de sus actividades, y más de sesenta voluntarios los que están detrás de esta labor, con el sustento también de los hermanos Capuchinos, quienes incluyeron esta actividad bajo el “paraguas” de Sercade (Servicio

Capuchino para el desarrollo), donde se coordinan todas las actividades de acción social de los Capuchinos en la Provincia de España.

El perfil del usuario de Punto de Apoyo es mayoritariamente femenino, siendo generalmente viudas las asistentes. “Los hombres son más reticentes a acudir a las actividades que proponemos –reconoce Aldara–. Hay una razón importante para ello: los hombres, aunque tengan una edad avanzada o hayan envidado, tienen una manera diferente de compartir sus aficiones y su tiempo con otros. Entre sus rutinas suelen estar el fútbol, quedar con amigos para pasear o los juegos de azar como las cartas”. Mientras tanto, no es infrecuente que, con el tiempo, las mujeres que acuden a Punto de Apoyo terminen quedando para pasear o tomar un café. De esta manera, y tal y como explican sus creadores, esta iniciativa se convierte en un marco de compañía protegido en un entorno que los mayores conocen de sobra y les ofrece confianza, como es su propia parroquia, habitualmente, el lugar que les ha acompañado en algunos de los momentos más importantes de sus vidas.

El motivo fundamental y el origen de todo ello no deja de ser “el que nos mueve a todos los que creemos en Jesús” –recalca el párroco actual de San Antonio de Padua, Benjamín Serrano–, “que es irradiar el amor a todos los que nos rodean y especialmente a los más necesitados, y entre ellos, hoy, están nuestros ancianos que por múltiples circunstancias pueden encontrarse en situaciones complicadas, no solo a nivel económico, sino afectivo. Por eso, el poder ayudarles a pasar el tiempo de una manera más agradable es una forma de compartir nuestra vida y volcar en ellos el amor que hemos recibido de Cristo”.



ANABEL LLAMAS
Delegada Episcopal
de Medios de Comunicación Social
del Arzobispado de Oviedo



Taller de gimnasia



Purita Rodríguez Álvarez

Parroquia de San Antonio de Padua,
voluntaria de Punto de Apoyo

“Este voluntariado para mí supuso darme otra vez la vida. Yo trabajé 42 años en una misma empresa y por las circunstancias de la crisis me quedé en la calle. Recurrí rápidamente a la parroquia para que me dejaran colaborar con algo, y encontré esto, que es para mí la vida. Es un acto maravilloso de cariño, de acompañamiento, de apoyo. Yo creo que Punto de Apoyo es verdaderamente un hombro donde apoyarse, que es lo que desean las señoras que vienen principalmente aquí, porque están muy solas”.

Margarita González de Lena

Parroquia del Corazón de María,
coordinadora de Punto de Apoyo

“Es muy enriquecedor, y yo animaría a que en todas las parroquias hubiera Punto de Apoyo, porque la gente mayor está muy sola y pasa aquí un rato muy agradable. Además te devuelven lo que tú les puedas dar con creces, porque son muy cariñosas, muy entrañables y, en fin, es una labor muy bonita”.

Charo Martínez Cachero

Parroquia de San Nicolás de Bari
(Gijón)

“Es un voluntariado muy gratificante porque aunque lo que yo les puedo dar tan solo es un poco de mi tiempo, lo que recibo es mucho más, porque son personas muy cariñosas, que te agradecen todos los días lo que haces con ellas, y eso llena a cualquier persona”.



Taller de memoria



73.849 personas mayores, enfermos crónicos y personas con alguna discapacidad atendidas

A pesar de las apariencias más apoyo para la Iglesia



Hablamos de más de 8,5 millones de contribuyentes apoyando a la Iglesia y a toda su labor que contribuye a un mundo mejor.

Primero: gracias. 51.658 gracias por cada uno de los que han marcado la casilla de la Iglesia en su declaración. En realidad, año a año, con libertad, desde el marco democrático en el que vivimos, se demuestra el apoyo a la Iglesia.

Seguro que sorprenden los resultados de este año, porque en números absolutos se han incrementado, una vez más, el número de declarantes que han marcado la casilla de la Iglesia. Es el sencillo gesto de marcar la X en la Declaración de la Renta, de apoyo a la Iglesia y a toda su labor. Un tercio de los contribuyentes apoyan a la Iglesia con el sencillo gesto de marcar la casilla correspondiente, en concreto un 33,3%.

Los datos, además, corroboran todo el bien que la Iglesia hace, porque este año, con una coyuntura económica favorable, el dinero que va a recibir la Iglesia es 11.616.046 euros más con respecto al año anterior. Es un récord histórico. En total, la cantidad que recibirá la Iglesia será de 267.834.192 euros que, una vez recibida, justificará con transparencia desde criterios de reparto solidario entre todas las diócesis. También el año pasado lo fue, porque la Iglesia recibió más de 7 millones respecto al resultado de la declaración de 2016.

Se puede consultar la evolución de los datos en www.portantos.es. Es un detalle al que no siempre le damos valor. El sistema que está vigente desde diciembre de 2006 es el más sano y respetuoso en todos los países europeos, porque se respeta la libre voluntad del contribuyente. En total, 7.264.502 declaraciones se han marcado a favor de la Iglesia y, si tenemos en cuenta las declaraciones conjuntas, hablamos de más de 8,5 millones de contribuyentes apoyando a la Iglesia, destinando un pequeño porcentaje de sus impuestos, el 0,7 %, a hacer un mundo mejor.

Gracias, un año más, por marcar la casilla de la Iglesia. Gracias también por marcar la de Otros Fines de Interés Social. Cada casilla es un signo de libertad, es un signo de democracia y un signo de sensibilidad social. ✕

REDACCIÓN
XTANTOS

Siempre disponibles para conversar en la Red

Es posiblemente la frase que más se repite en www.portantos.es, donde verás enseguida los enlaces a nuestros perfiles de redes sociales. Sin duda es uno de los objetivos que con más insistencia perseguimos: estar disponibles para responder todos los interrogantes y sugerencias que se nos plantean, que no son pocas.

¿Tienes dudas? ¿Necesitas más recursos? ¿Has escuchado un dato y quieres confirmarlo? ¿No terminar de creerte la noticia que has visto publicada? No dudes en ponerte en contacto con nosotros a través de Facebook, Twitter, Instagram, YouTube o por email. Que se entere todo el mundo: siempre disponibles para conversar. ✕

EN 2018 HEMOS HABLADO DE ESTOS TEMAS:



79.200

seguidores

11.501

publicaciones y comentarios

110.278

reacciones

6.459.829

personas alcanzadas

REDACCIÓN
XTANTOS



“En BASIDA me acogieron con los brazos abiertos, sin juzgarme”

Gregorio García Consuegra Díaz del Campo es un hombre de 62 años al que BASIDA salvó la vida. Fue drogodependiente, tuvo problemas con el alcohol y la justicia, y en 2002 le diagnosticaron la enfermedad del VIH. Hoy Gregorio es un hombre nuevo, que trabaja duro y da ejemplo con su testimonio a todos los que le conocen, incluida una servidora.

P- ¿Gregorio, cómo empezó tu calvario?

R- Todo empezó cuando me fui al servicio militar a los 22 años; vine hecho un rebelde. Un pirata. Me junté con mala gente. Empecé con problemas de alcohol, de drogas. Problemas con la justicia, por los que pasé mucho tiempo en prisión. Fue un problema del que no me desaté hasta los 42 años.

P- ¿Cómo fue esa etapa de tu vida?

R- Fue una etapa de mi vida de la que no estoy orgulloso. Había perdido a mi familia, incluso a puntito estuve de perder la vida. Toda mi familia me ha querido muchísimo y siempre tuvieron las puertas abiertas, pero llegó un día en el que ya no podían más. Toqué fondo. Lo he pasado muy mal. He sufrido muchísimo.

P- ¿Qué sentiste cuando te diagnosticaron SIDA en 2002?

R- Estaba en el hospital en un estado ya muy malo. Cuando me lo dijeron sentí que todo se derrumbaba. Fue como la estocada a tantos años de mala vida. Fue entonces cuando la asistente social del hospital me habló de BASIDA.

P- ¿Qué te hizo tomar el camino de acudir a un centro para ser ayudado?

R- Tenía que tomar una decisión: o vuelvo a esa mala vida y me destruyo, o me doy una oportunidad y

entro en este centro. A la familia no podía acudir; más bien, no quería molestar a nadie. Así llegué a esta casa en la que llevo casi 16 años.

P- *Tuviste que tener mucha fuerza de voluntad para tomar esa decisión. ¿Cuál fue la principal motivación?*

R- Recuperar a mi familia. Ese ha sido el motor de mi recuperación.

a cambio. Ellos lo dan todo por mí; eso me ayudó a seguir hacia delante.

P- ¿Cómo ha cambiado tu vida?

R- Desde ese día hasta hoy he recuperado a toda mi familia. He aprendido muchísimas cosas. Muchos valores que yo no sabía que tenía. Estas personas me han puesto en el camino. He recuperado el 100% de mi vida.



P- ¿Cómo fue la llegada al centro?

R- Yo llegué muy mal. Apenas podía caminar. Cristina, la directora de entonces, me acogió con los brazos abiertos, sin juzgarme, pese a que conocían todo mi pasado y pese al estigma de mi enfermedad. Nada más entrar por la puerta ya sentí unas vibraciones buenas, una comodidad muy agradable. Me sentí bien.

P- ¿Fue muy duro el proceso?

R- Al principio fue difícil. Tenía que salir de las drogas, del tabaco, del alcohol. Fue muy duro, pero pensé: aquí te ayudan de corazón, es por vocación. Hacen una labor que no me podía imaginar, y sin pedir nada

P- ¿Cómo es tu día a día?

R- Ahora no paro. Me siento útil. Me dedico al mantenimiento de la finca, fontanería, jardín, recados, recogidas, trabajo todo el día y me encanta. Hay veces que me gustaría que el día tuviera 25 horas. Todo lo que hago lo hago con gusto. Y siempre lo haré así, porque me han tratado como si fuera uno de su familia. Lo hago con mucho cariño. Todo lo que pueda aportar es poco porque ellos se lo merecen. Me han cambiado la vida.

P- ¿Qué ambiente hay en la casa?

R- El ambiente es familiar. En realidad somos una gran familia. Cuando llega alguien nuevo, lo primero

que hacemos es volcarnos todos con esa persona. Le ayudamos, le enseñamos, hacemos que se sienta bien entre nosotros.

P- ¿Qué os enseñan en BASIDA?

R- Te enseñan a poder desenvolverte en la vida, te enseñan valores, a valorar la vida y ser una buena persona.

P- ¿Alguna vez piensas en vivir en otro lugar?

R- He llegado a pensar que incluso si me tocara la lotería me quedaría aquí y lo repartiría con ellos.

P- ¿Ahora eres feliz?

R- Sí, ahora soy feliz. No sabes lo que agradezco al Señor que me haya podido quitar toda esa mala vida de encima. Ahora soy la persona que yo quiero ser. ✕

MARÍA PELLICER

Consultora de marketing y comunicación

BASIDA nace en 1989 para intentar dar respuesta al grave problema socio-sanitario que la enfermedad del SIDA planteó a nivel mundial desde su aparición, a principios de los años 80:

- aumento progresivo del número de infecciones;
- no existencia de ningún tratamiento efectivo;
- exclusión y marginación social de las personas infectadas.

En 1990 BASIDA pone en funcionamiento en Aranjuez la mayor casa de acogida para enfermos de SIDA de España.

Más adelante, en 1995, la asociación puso en marcha una nueva Casa de Acogida en Manzanares (Ciudad Real) con 18 plazas; y en 1996 la Residencia Hospitalaria para enfermos terminales en Navahondilla (Ávila) con 28 plazas.

La principal motivación de los que voluntariamente dirigen BASIDA es la fe, es el amor a Dios y al prójimo.



90 centros de rehabilitación que atienden a **37.777** drogodependientes

JUNTOS X UN MUNDO MEJOR

Marcando la X a favor de la Iglesia
en tu declaración de la renta
lo haces posible.

f t y i www.portantos.es



Pedimos a toda la sociedad que marque la casilla de la Iglesia en su declaración de la renta. Todo X un mundo mejor. Además, es que también se puede marcar al mismo tiempo la casilla de otros Fines de Interés Social. Hay varias razones que nos impulsan a ello.

Primero por la posibilidad de elegir libremente a qué queremos destinar un pequeño porcentaje de nuestros impuestos. Vivir en sociedad supone beneficio para todos, pero también somos conscientes de la responsabilidad que tenemos de contribuir con nuestro dinero a su desarrollo. Las casillas son un ejercicio de libertad y de democracia porque elegimos el fin y el destino de un pequeño porcentaje del dinero de nuestros impuestos.

Además, es que nos parece que juntos podemos hacer un mundo mejor. Somos manos solidarias, manos generosas, manos entregadas, manos tendidas al otro en su necesidad. Hay miles de sacerdotes, de misioneros, de voluntarios que día a día entregan parte de su tiempo X un mundo mejor. Con todos los que tienen un corazón sensible y generoso podemos colaborar, y juntos buscar los cauces necesarios para que cada vez haya menos pobreza, menos hambre, pero también más esperanza, más futuro, más consuelo. A veces parece que centramos toda nuestra necesidad en lo material y la persona es mucho más.

Marcar la casilla de la Iglesia de la renta habla de humanidad, de manos tendidas para ayudar.

¿Sabías que?



SE PUEDEN MARCAR LAS DOS CASILLAS: IGLESIA CATÓLICA Y FINES SOCIALES

- Si marcas las dos casillas se destinará un 0,7% de tus impuestos a la Iglesia católica y otro 0,7% a otros Fines de Interés Social.
- En ningún caso pagarás más ni te devolverán menos.
- Si alguien hace por ti la declaración de la renta no olvides recordarle que marque la casilla a favor de la Iglesia.

Excepto País Vasco y Navarra. Peculiaridades en www.portantos.es

IGLESIA CATÓLICA	0,7
	+
FINES SOCIALES	0,7
	—
TOTAL AYUDA	1,4

Las Edades del Hombre: treinta años construyendo Iglesia a través de la belleza

En el mes de abril se inauguró la XIV edición en la localidad burgalesa de Lerma, que este año está dedicada a la figura de los ángeles.



Inauguración de "Mons Dei" con SM Doña Sofía

Tres décadas de trabajo convierten a Las Edades del Hombre en uno de los proyectos culturales más importantes de todo el país y, sin duda, en el más destacado de los relacionados con el patrimonio religioso. Desde que en el año 1988 se abrieran las puertas de su primera exposición en la catedral de Valladolid, más de once millones de visitantes corroboran el valor evangelizador y el sentido catequético de las 23 muestras que se han realizado en todas las catedrales de Castilla y León, templos y localidades emblemáticas, sin olvidar las dos celebradas en Amberes y Nueva York.

En todo este tiempo, alrededor de 5.000 piezas se han estudiado,

catalogado y, en muchos de los casos, restaurado en los talleres del monasterio de Santa María de Valbuena, la sede de la Fundación en plena ribera del Duero. Nombres esenciales del arte español, como El Greco, Francisco de Goya, Gregorio Fernández, Pedro Berruguete, Zurbarán o Alonso Cano se mezclan con firmas actuales, como las de Antonio López, Venancio Blanco, Joan Miró, José Vela-Zanetti, Benjamín Palencia o Antonio Saura. Algo que se ha convertido en una seña de Las Edades: el fomento y promoción del arte sacro contemporáneo. Estas premisas le han valido a este arraigado proyecto el ser merecedor de varias distinciones; las más destaca-

das han sido la Medalla de Oro de Castilla y León, así como una candidatura al Premio Príncipe de Asturias a la Concordia.

Además de todo este trabajo expositivo, en la actualidad la labor de la Fundación Las Edades del Hombre ha ido evolucionado hacia la gestión del patrimonio, con iniciativas que abarcan desde la consultoría y asesoramiento en museos, diseño de proyectos, la recuperación cultural de espacios religiosos abandonados o la catalogación digital de los bienes artísticos de las diócesis.

JESÚS BARRO

Director de Comunicación
Fundación Las Edades del Hombre

'ANGELI' LERMA 2019

La XIV edición de Las Edades del Hombre se celebra desde abril hasta noviembre en la localidad burgalesa de Lerma. Está inspirada y dedicada a la figura de los ángeles y a su labor como custodios, intermediarios entre Dios y los hombres y como mensajeros dentro de la tradición cristiana. Las tres sedes elegidas para esta ocasión -la ermita de la Piedad, la iglesia de San Pedro y el monasterio de la Ascensión- albergan algunas de las mejores piezas del patrimonio religioso de las diócesis de Castilla y León.





En diciembre de 2006 firmaron el Estado Español y la Santa Sede la modificación en el sistema de asignación tributaria. Desde ese año la Iglesia paga el IVA de todas sus compras, no tiene ninguna asignación en los Presupuestos del Estado y presenta una *Memoria de Actividades* que está a disposición de todo el que la quiere consultar. Igual que otras tantas instituciones, la Iglesia ofrece a la sociedad de manera transparente toda la información económica y sobre su actividad. Todo este proceso de recepción y de reparto de fondos está sometido a una auditoría externa, que realiza una empresa de máximo prestigio internacional, de manera que esta empresa externa ya analiza en profundidad el recorrido de todo el dinero y emite un informe de aseguramiento.

Hay ámbitos, si se quiere, más propios de la actividad de la Iglesia, como el pastoral o el celebrativo, pero hay otros que, aunque están motivados por la fe y por la pertenencia a la Iglesia, suponen una contribución directa a muchas personas: la actividad misionera que tiene una fuerte acción social o la actividad asistencial, educativa o cultural.

En definitiva, la acción de la Iglesia contribuye a una sociedad mejor en muchos aspectos y de manera muy visible.

Consulta la *Memoria de Actividades* en: www.portantos.es
www.transparenciaconferenciaepiscopal.es

SOPA DE LETRAS

Encuentra el nombre de SIETE actividades que desarrolla la Iglesia

E	D	U	C	A	T	I	V	A	U	A	E	E	V	Z	F	P
M	U	L	C	S	G	T	I	P	T	C	D	V	G	O	N	E
Y	N	I	J	I	V	T	X	U	B	A	U	A	K	T	N	P
J	E	D	I	S	S	R	T	Q	V	R	C	N	O	P	K	A
C	V	V	E	T	L	K	K	F	L	I	A	G	O	A	G	S
M	I	S	A	E	M	Z	N	Q	M	T	C	E	I	S	E	T
Z	M	B	E	N	E	E	L	Y	S	A	I	L	Q	T	V	O
C	K	Z	Y	C	G	Y	Z	L	W	T	O	I	A	O	K	R
A	U	N	I	I	U	E	L	J	M	I	N	O	I	R	Y	B
E	S	L	C	A	A	L	L	M	S	V	U	T	Z	A	U	V
S	L	A	T	L	S	P	T	I	N	A	Y	S	I	L	N	Y
D	U	T	N	U	H	H	Z	U	Z	P	R	E	U	A	S	E
O	W	Q	O	T	R	U	E	T	R	A	O	Y	U	U	G	L
A	O	Y	I	O	A	A	T	X	Y	A	D	B	Y	F	C	O
A	S	I	S	T	E	N	T	E	G	O	L	O	A	B	M	B
K	T	C	E	L	E	B	R	A	T	I	V	A	R	Y	A	E
C	E	L	E	B	R	A	C	I	O	N	Y	I	C	A	X	I

ASISTENCIAL - CARITATIVA - CELEBRATIVA - CULTURAL
EDUCATIVA - EVANGELIZADORA - PASTORAL

CRIPTOGRAMA

Para descubrir la frase oculta pon en cada casilla una letra. A números iguales, letras iguales. A números distintos, letras distintas.

A	B	C	D	E	F	G	H	I	J	K	L	M	N	O	P	Q	R	S	T	U	V	W	X	Y	Z
				13									11				17	4							

19 22 11 18 1 4 7 22 11 25 22 11 23 1 25 13 19 1 17

25 20 17 8 20 11 23 1 5 20 7 20 12 20 21 1 17 23 13 5 20

26 15 5 13 4 26 20 13 11 18 22 23 13 8 5 20 17 20 8 26 1 11 23 13

5 20 17 13 11 18 20 5 1 9 20 8 13 4 16 1 4 26 10 5 13

Consulta las soluciones en portantos.es/soluciones2019

Somos una gran familia contigo. ¿Cómo puedes colaborar con tu Iglesia?



Es cierto que para realizar la labor que la Iglesia desarrolla en España son necesarios muchos recursos económicos. Sin embargo, la ayuda que se requiere no es solo económica; son miles de voluntarios los que realmente hacen posible que esa labor salga adelante, son miles de personas las que rezan a diario por su Iglesia, por su parroquia.

Al final, somos como una familia, y en una familia cada uno colabora como puede, con lo que tiene, ya sea dinero, tiempo o una sonrisa que alegra y da fuerza a todos para seguir adelante en los momentos difíciles.

Por eso, es importante cuestionarnos de vez en cuando: ¿qué estoy haciendo por mi Iglesia? Y pensar cómo podemos contribuir.

Te damos algunas ideas:

- Acércate a tu parroquia y pregunta por las necesidades que existen. Catequesis, grupos de apoyo a desfavorecidos, campamentos, ayuda administrativa en la parroquia, etc.
- Piensa cuáles son tus dones y cómo podrías compartirlos en la parroquia. Quizás te gusta enseñar y puedes dar catequesis, o te gusta la comunicación y puedes ayudar con la web de la parroquia...
- Recuerda a tu Iglesia en tus oraciones. Puede que no tengas mucho tiempo, pero siempre hay un hueco para hablar con Dios y pedirle por tu Iglesia.
- Fórmate si lo necesitas. Puede que seas tú el que quiera completar su formación cristiana o necesites apoyo en algún área de tu vida. Si tú estás bien podrás ayudar a los demás y compartir tu conocimiento.
- Piensa si puedes realizar alguna donación periódica, por pequeña que sea, a tu parroquia. También en este sentido puedes investigar las necesidades de la parroquia y colaborar con ella. El compromiso económico no solo ayuda a la labor de la Iglesia, también te hará sentir una mayor vinculación con ella. ✕

Para investigar, inspirarte o donar puedes visitar:

www.portantos.es

www.transparenciaconferenciaepiscopal.es

www.donoamiiglesia.es

DATOS BÁSICOS DE LA SUSCRIPCIÓN PERIÓDICA A FAVOR DE LA IGLESIA CATÓLICA Orden de domiciliación de adeudo SEPA

Mediante la firma de esta orden de domiciliación, el suscriptor autoriza al Arzobispado / Obispado o a la parroquia a enviar al banco del suscriptor esta orden para que carguen en la cuenta la cantidad señalada. El suscriptor podrá solicitar la devolución. Esta deberá solicitarse dentro de las ocho semanas que siguen a la fecha de adeudo en la cuenta del suscriptor.

Apellidos/Surname	Nombre/Name	NIF / DNI
Domicilio/Adress	Núm./Number	Esc./ stairs
	Piso/floor	
CP/Postal Code	Población/City	Provincia/Town
País/Country	Teléfono/Phone	
Banco o Caja/Bank or savings bank		
Domicilio/Adress	Núm./Number	
CP/Postal Code	Población/City	Provincia/Town

Número de cuenta IBAN

Código europeo	Banco	Sucursal	Dígito Control	Número de cuenta
E S				

Se suscribe con la cantidad deeuros al Mes Trimestre Semestre Año

Para el sostenimiento de la Iglesia católica, deseando colaborar desde hoy

(Día)..... (Mes) (Año).....

(Marque con una X
la opción elegida)

Arzobispado/Obispado de

Parroquia de (nombre).....

Población de

Deseo recibir un certificado para desgravar del IRPF Sí No

Firma del suscriptor

De conformidad con la normativa vigente en materia de Protección de Datos de Carácter Personal, el suscriptor presta su consentimiento expreso para la incorporación de sus datos a los ficheros, automatizados o no, del Arzobispado / Obispado o de la parroquia elegida. Los datos del suscriptor en ningún caso serán cedidos a otras entidades, pudiendo este ejercitar los derechos de acceso, rectificación, cancelación y oposición dirigiéndose por escrito al responsable del fichero.

El ruido del bosque que crece



Estamos deseando buenas noticias pero leemos con más fruición las malas. Hoy, que todo se puede medir, los medios saben que disfrutamos con las noticias tristes, desgraciadas, desabridas, pero, al mismo tiempo, las pedimos buenas, optimistas, esperanzadoras. ¿El resultado? En los medios tienen más recorrido las informaciones desgarradas o desgarradoras que sofocan y desasosiegan. ¿Cómo se puede dar al mismo tiempo este deseo con nuestra forma de actuar?

En general, recibimos con gusto las malas noticias sobre aquello que no nos afecta, o desconocemos, o tenemos un juicio negativo (que es casi todo). Nos alivia saber que a otros les va peor que a no-

sotros. Sin embargo, de las cosas que amamos, que conocemos, que queremos, no soportamos las malas noticias: las queremos buenas, incluso que mejoren la realidad, que nos cuenten la mejor versión de aquello que nos gusta.

La Iglesia tiene una buena noticia que se hace visible en miles de buenas noticias cada día realizadas por miles de buenas personas que quedan escondidas en los medios. A veces porque los protagonistas lo callan, a veces porque los medios no las difunden, a veces porque nosotros no las leemos. Pero esas buenas noticias están ahí y nos toca un triple esfuerzo: que ellos las cuenten, que los medios las reflejen, que no-

sotros las redifundamos con nuestros medios personales de bolsillo.

De esos tres, el esfuerzo que es más posible porque está al alcance de todos es el tercero: *redifundir* las buenas noticias de la Iglesia. Hoy en día, el principal medio de comunicación por el que la sociedad española se informa es whatsapp, y todos tenemos esa herramienta en el bolsillo. Con nuestro móvil podemos dar difusión a las cosas buenas que hace la Iglesia. El papa Francisco suele repetir una frase que vale la pena pensar: hace más ruido un árbol que cae que un bosque que crece. Pero suelo pensar que si ponemos un potente altavoz al bosque que crece también podríamos escuchar en todo el

mundo la maravilla que es la Iglesia: gente normal, con pocos medios, haciendo cosas grandes.

Podemos usar nuestros medios, los medios que llevamos en los bolsillos, para dar voz a este bosque inmenso, lleno de buenas noticias que es la Iglesia. Así cumplimos con el último mandamiento que nos dejó el Señor: "Id por todo el mundo y anunciad la Buena Noticia". ✕

JOSETXO VERA
Director del Secretariado
de la Comisión de Medios
de Comunicación Social
de la Conferencia Episcopal Española